

# Statistischer Abschlussbericht des Wintersemesters 2019/2020

Die folgenden Zahlen und Werte wurden im Zeitraum des Wintersemester 2019/20 erhaben. Der erhobene Zeitraum erstreckt sich von 01.10.2019 bis zum 31.03.2020. In Abb.1 sind in der Legende die Projekte, Labore und Departments aufgelistet. Im weiteren Verlauf werden nur mehr die Kürzel verwendet.

<b>Legende:</b>		<b>Department:</b>		
<b>Projekte:</b>	BA	= Bachelorarbeit	BE	= Betriebseinheit
	LV	= Lehrveranstaltung	BEW	= Bewegungswissenschaft
	MA	= Masterarbeit	BIO	= Biomechanik
	PJ	= Projekt	KRO	= Konservative u. reha. Orthopädie
	PRO	= Promotion/Diss.	LLZ	= Lehr- und Lernzentrum
	SEM	= Seminar	MK	= Medien und Kommunikation
	SO	= Sonstiges	ND	= Neuromuskuläre Diagnostik
	WS	= Workshop	PP	= Präventive Pädiatrie
	ZULA	= Zulassungsarbeit	PRS	= Präventive und reha. Sportmedizin
<b>Labore:</b>	15005	= Leistungsdiagnostik	PSY	= Sportpsychologie
	15004	= Ergometrie	SB	= Sportbiologie
	15003	= Biomechanik	SG	= Sportgeräte und Materialien
	15002	= Lehr- und Lernzentrum	SGD	= Sport- und Gesundheitsdidaktik
			SGP	= Sport- und Gesundheitspädagogik
			SM	= Sport- und Gesundheitsmanagement
			SO	= Sportorthopädie
			TRA	= Trainingswissenschaften
			ZHS	= Zentraler Hochschulsport

Abb. 1 Abkürzungsverzeichnis

# Labornutzung

Auch im Wintersemester 2019/20 wurden die vier Labore (LLL, Biomechanik, Ergometrie und Leistungsdiagnostik) stark genutzt. In Zahlen bedeutet dies: in Summe belegten **1798 Personen** in **352 Terminen** die Laborräume. Die Studierenden, Dozenten und Versuchsteilnehmer verblieben dabei **1267 Stunden** im PPL. Damit ist die Zahl der Nutzer im Vergleich zum Vorsemester etwas gesunken, die Zahl der Stunden hat sich hingegen stark erhöht. Abb. 2 zeigt die Verteilung der Laborbelegung und Teilnehmeranzahl aufgeteilt auf die vier Laborräume. Die Gesamtzahl der Nutzungen dürfte allerdings noch etwas höher liegen, da sich leider nicht alle Nutzer in die Laboranwesenheitslisten an den Türen eintragen.

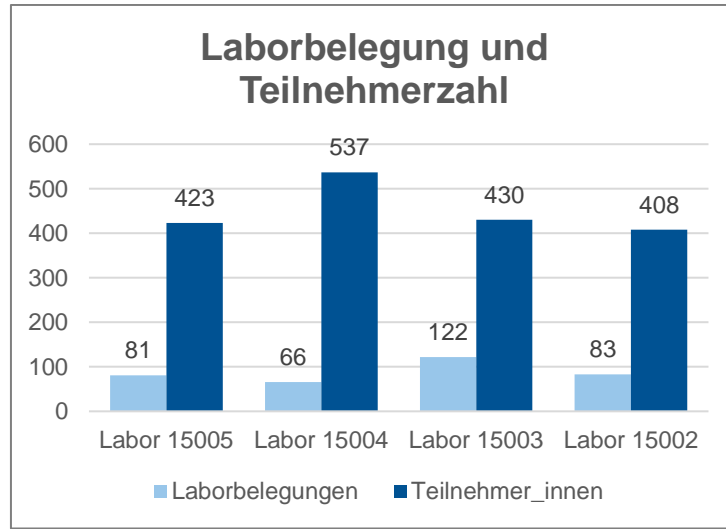


Abb. 2 Laborbelegung und Teilnehmeranzahl

Am häufigsten wurden die Laborräume im Wintersemester 2019/20 aufgrund von Lehrveranstaltungen und den dazugehörigen Seminaren genutzt (gesamt 228 Labornutzungen), gefolgt von Projekten (71), Masterarbeiten (56) und Promotionen (42). Weiterhin wurden die Labore für sonstige Nutzungen (27), Bachelorarbeiten (6) und Zulassungsarbeiten (5) belegt. Siehe Abb.3: Labornutzung nach Projekten.

Wie auch in den letzten drei Vorsemestern nutzte das Department für Biomechanik im Sport die Labore am häufigsten (96 Labornutzungen). Die zweithäufigsten Nutzungen entfielen auf die betriebseinheit (53), gefolgt von dem Lehrstuhl für Präventive Pädiatrie (30) und von der Professur für Bewegungswissenschaften (27). Die gesamte Verteilung nach Departments ist in Abb.3 zu sehen.

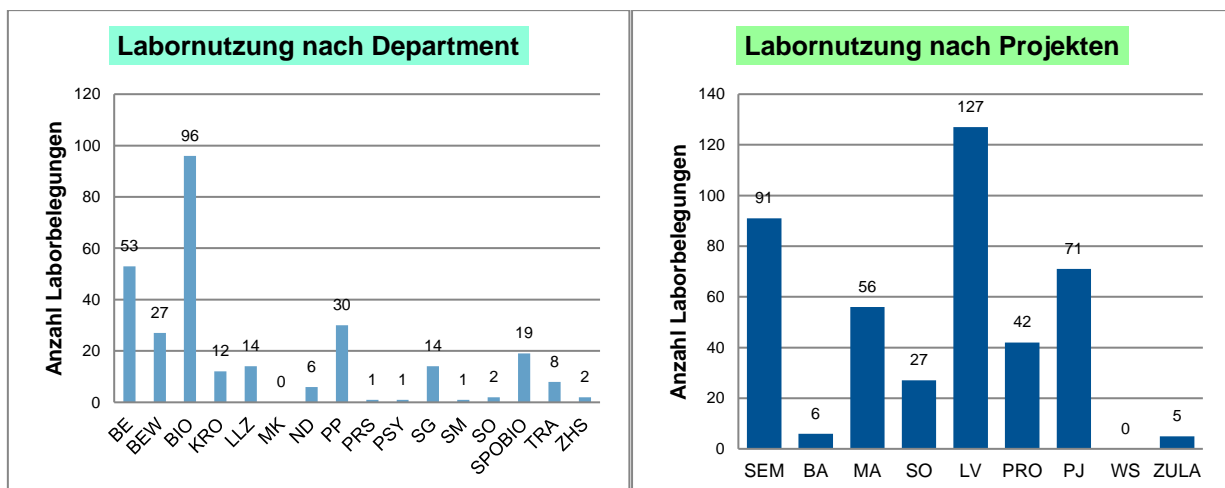


Abb. 3 Labornutzung nach TUM Department und Projekten

## Gerätenutzung

Die gesamte Gerätenutzung der mobil entliehen und der im Labor verwendeten Geräte ergab folgendes Ergebnis: 1167 Gerätenutzungen insgesamt. Davon 201 durch das Fachgebiet für Biomechanik, 188 durch die betriebseinheit, 119 durch die Sportbiologie und 117 durch die Präventive Pädiatrie. Die Verteilung der Gerätenutzung aller TUM SG Departments zeigt Abb. 4.

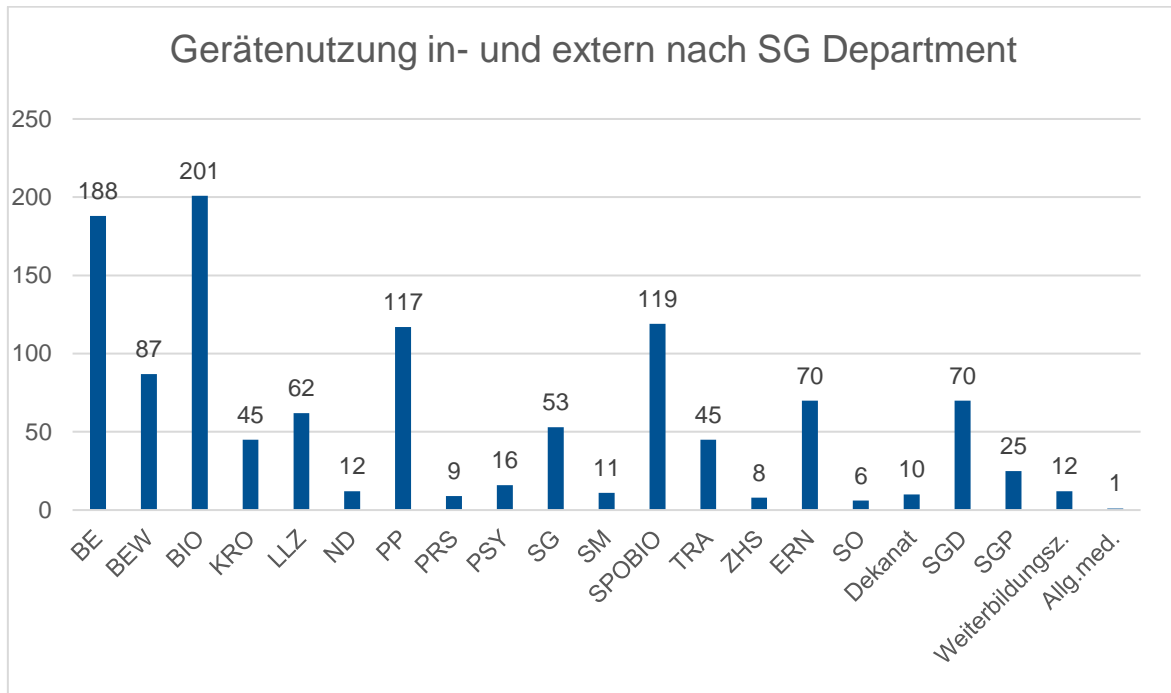


Abb. 4 Gerätenutzung nach TUM Department

## Unterstützte Abschlussarbeiten

Durch den Verleih von Messsystemen sowie die Nutzung der Laborräume wurden im Wintersemester 2019/20 insgesamt 41 Abschlussarbeiten unterstützt. Diese Arbeiten setzten sich aus 12 Bachelorarbeiten, 20 Masterarbeiten, 8 Dissertationen/Promotionen und 1 Zulassungsarbeiten zusammen. Im Rahmen dieser Arbeiten wurden im vergangenen Semester 67 Geräte verliehen, in den Laboren des PPLs fanden 146 Messungen für Abschlussarbeiten statt.

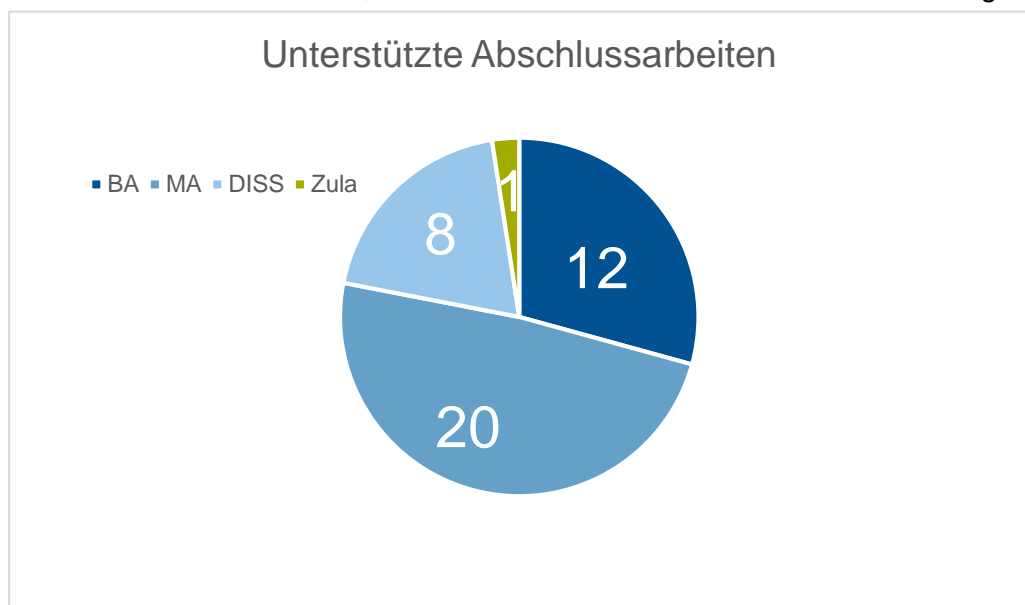


Abb. 5 Abschlussarbeiten

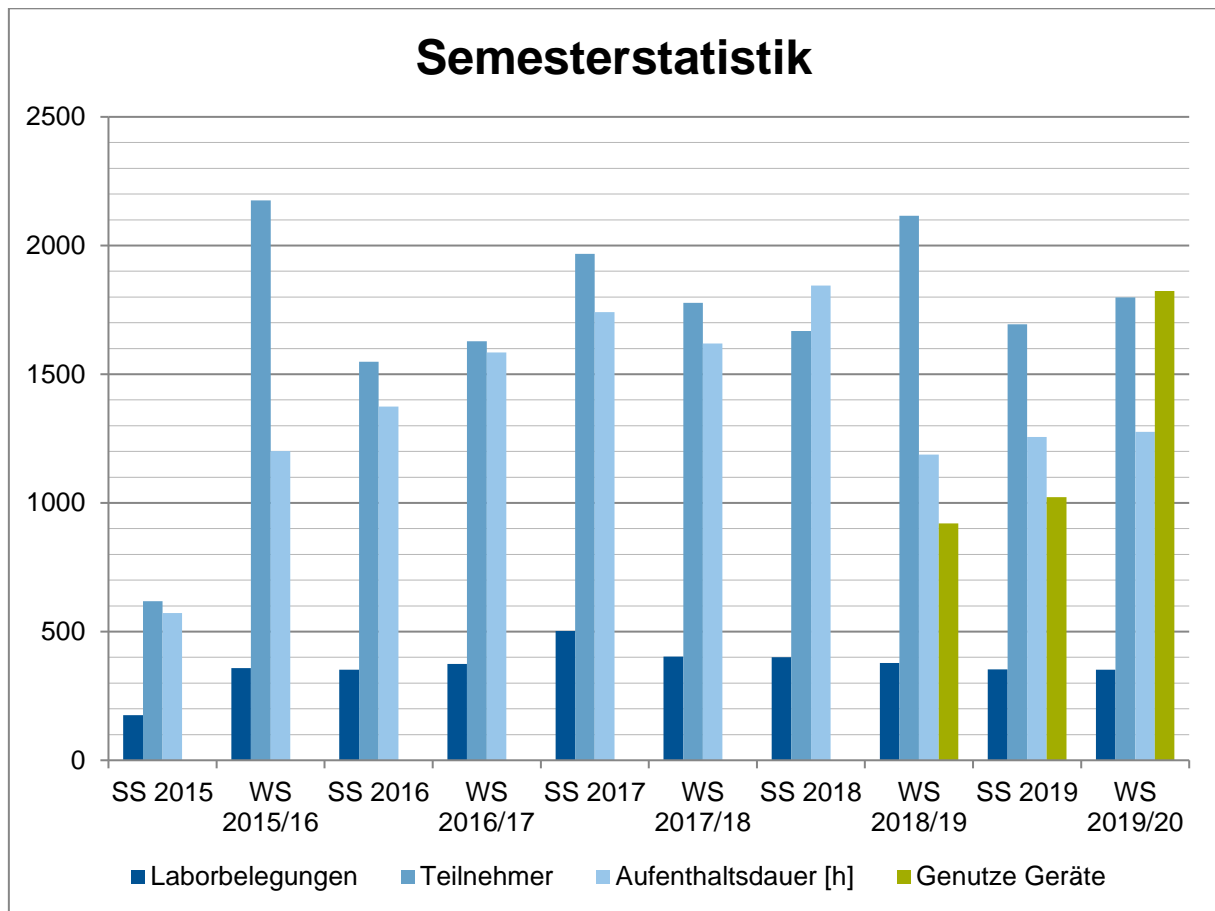


Abb. 6 Semesterstatistik der Labor- und Gerätenutzung ab Sommersemester 2015 (WS: 1.10.-31.03.; SS 1.04-30.09.)